

DANE IDENTYFIKACYJNE ZAKŁADU



Nazwa prowadzącego zakład	PERN S.A.
Adres siedziby	Wyszogrodzka 133, 09-410 Płock
Adres Biura	ul. Stawki 2, 00-193 Warszawa
Telefony	24 266 23 00; 22 860 74 01
Fax	24 266 22 03; 22 860 74 51
Strona WWW	www.pern.pl
e-mail	pern@pern.pl
NIP	7740003097
REGON	000044641

Adres zakładu:

Nazwa	Baza Paliw nr 15 w Narewce
Kierujący Zakładem	Koordinator Bazy Paliw
Adres	Narewka, 17-220 Narewka, powiat hajnowski, woj. podlaskie
Telefony	85 685 83 08
FAX	85 685 83 08 w.211

Osoba udzielająca informacji:

Stanowisko	Rzecznik Prasowy PERN S.A.
Telefon kontaktowy	24 266 23 00

1. Potwierdzenie, że zakład podlega regulacjom prawnym i przepisom administracyjnym ustanawiającym system przeciwdziałania poważnym awariom przemysłowym

Na podstawie rozporządzenia Ministra Rozwoju z dnia 29 stycznia 2016 r., w sprawie rodzajów i ilości substancji niebezpiecznych, decydujących o zaliczeniu zakładu do zakładu o zwiększonym lub dużym ryzyku wystąpienia poważnej awarii przemysłowej (Dz. U. z 2016 r., poz. 138), po zastosowaniu zasady sumowania zgodnie z pkt. 2 załącznika do przedmiotowego rozporządzenia Baza Paliw nr 15 w Narewce spełnia kryteria zaliczające ją do zakładu o zwiększonym ryzyku wystąpienia poważnej awarii przemysłowej. Krajowe rozwiązania w zakresie przeciwdziałania poważnym awariom przemysłowym, ustanowione w ustawie Prawo ochrony środowiska, potwierdzają wdrożenie do prawodawstwa polskiego wymagań zawartych m.in. w Dyrektywie Seveso III, będącej podstawą regulacji prawnych w zakresie przeciwdziałania poważnym awariom przemysłowym. Tym samym, na prowadzącym zakład spoczywają obowiązki wynikające z ustawy Prawo ochrony środowiska, (tekst jednolity Dz. U. z 2020 r., poz. 1219) w szczególności:

- obowiązek ochrony środowiska przed awariami (art. 244 POŚ);
- zapewnienie, aby zakład był zaprojektowany, wykonany, prowadzony i likwidowany w sposób zapobiegający awariom przemysłowym i ograniczający ich skutki dla ludzi i środowiska (art. 249 POŚ);
- obowiązek zgłoszenia zakładu właściwemu organowi Państwowej Straży Pożarnej oraz przekazania do wiadomości wojewódzkiemu inspektorowi ochrony środowiska (art. 250 POŚ);
- obowiązek sporządzenia programu zapobiegania awariom, wdrażanego za pomocą systemu zarządzania bezpieczeństwem, gwarantującego odpowiedni do zagrożeń poziom ochrony ludzi i środowiska, stanowiącego element ogólnego systemu zarządzania zakładem (art. 251 POŚ),
- obowiązek opracowania i wdrożenia systemu zarządzania bezpieczeństwem, gwarantującego odpowiedni do zagrożeń poziom ochrony ludzi i środowiska, stanowiącego element ogólnego systemu zarządzania zakładem (art. 252 POŚ),

Zgodnie z intencją ustawodawcy wyżej wymienione obowiązki spoczywające na prowadzącym zakład zostały zrealizowane, zaś dokumentacja wynikająca z ustawy Prawo ochrony środowiska – przekazana Komendantowi Powiatowemu Państwowej Straży Pożarnej w Hajnówce oraz Wojewódzkiemu Inspektorowi Ochrony Środowiska.

2. Charakter działalności prowadzonej w Bazie Paliw nr 15 w Narewce

Przedmiotem działalności Bazy Paliw jest:

1. Magazynowanie, składowanie i przechowywanie paliw płynnych w zbiornikach magazynowych.
2. Przeładunek paliw płynnych z cystern kolejowych i cystern drogowych do zbiorników magazynowych za pomocą własnych urządzeń przeładunkowych.
3. Przeładunek paliw płynnych z cystern kolejowych szerokotorowych do cystern kolejowych normalnotorowych oraz cystern drogowych za pomocą własnych urządzeń przeładunkowych.
4. Załadunek paliw płynnych do cystern kolejowych i cystern drogowych za pomocą własnych urządzeń przeładunkowych.

3. Charakterystyka składowanych substancji niebezpiecznych decydujących o zaliczeniu zakładu do zakładu o zwiększonym ryzyku z uwzględnieniem ich nazw lub kategorii oraz zagrożeń jakie powodują

Lp.	Nazwa substancji	Numer CAS	Numer indeksowy	Numer WE (EINECS)	Klasyfikacja substancji/ mieszaniny i zwroty wskazujące rodzaj zagrożenia i środki ostrożności
1.	Olej napędowy	683-34-30-5	649-224-00-6	269-822-7	H226, H304, H315, H332, H351, H373, H411, P210, P280, P301+P310, P331, P332+P313, P501
2.	Olej opałowy	68476-30-2	649-225-00-1	270-671-4	H226, H304, H315, H332, H373, H351, H411, P210, P260, P273, P280, P301+P310, P331

Olej napędowy – paliwo do napędu silników szybkoobrotowych o zapłonie samoczynnym, stosowanych w transporcie naziemnym. Jest to łatwopalna ciecz i pary, dla człowieka stwarza zagrożenia takie jak: toksyczność ostra – w następstwie wdychania; działanie żrące/ drażniące na skórę; połknięcie i dostanie się przez drogi oddechowe może grozić śmiercią; podejrzewa się, że powoduje raka; może spowodować uszkodzenie narządów (krew, grasica, wątroba) w następstwie długotrwałego lub powtarzanego narażenia. Działa toksycznie na organizmy wodne, powodując długotrwałe skutki. Zwroty wskazujące środki ostrożności: przechowywać z dala od źródeł ciepła, gorących powierzchni, iskrzenia, otwartego ognia i innych źródeł zapłonu, palenie wzbronione; stosować rękawice ochronne/odzież ochronną/ ochronę oczu/ ochronę twarzy; w przypadku połknięcia natychmiast skontaktować się z ośrodkiem zatruc/ lekarzem; nie wywoływać wymiotów; w przypadku wystąpienia podrażnienia skóry zasięgnąć porady/zgłosić się pod opiekę lekarza; zawartość/pojemnik usuwać do firm posiadających odpowiednie uprawnienia. Jest to bezbarwna lub jasnożółta ciecz o charakterystycznym zapachu. Początkowa temperatura wrzenia i zakres temperatur wrzenia 175-180°C – początkowa temperatura wrzenia, 95% obj. Destyluje do 360°C. Temperatura zapłonu >55°C. Gęstość par ok 6 (powietrze=1), gęstość względna (w 15°C):0,82 – 0,845 g/cm³. Temperatura samozapłonu >260°C. Właściwości wybuchowe: nie jest wybuchowy, właściwości utleniające: nie jest utleniający.

Olej opałowy (grzewczy) – substancja przeznaczona wyłącznie do celów opałowych. Zagrożenia: podejrzewa się, że powoduje raka (skóra); łatwopalna ciecz i pary; działa szkodliwie w następstwie wdychania; działa drażniąco na skórę; połknięcie i dostanie się przez drogi oddechowe może grozić śmiercią; może powodować uszkodzenie narządów (krew, grasica, wątroba) poprzez długotrwałe lub powtarzane narażenie; działa toksycznie na organizmy wodne, powodując długotrwałe skutki; unikać wdychania mgły/par rozpylonej cieczy; stosować rękawice ochronne/odzież ochronną/ ochronę oczu/ ochronę twarzy; w przypadku połknięcia natychmiast skontaktować się z ośrodkiem zatruc lub lekarzem; nie wywoływać wymiotów; zawartość/pojemnik usuwać do miejsca składowania odpadów. Jest to czerwona ciecz o nieokreślonym zapachu. Początkowa temperatura wrzenia 160°C, zakres temperatur wrzenia 160-370°C, temperatura zapłonu >56°C, granice wybuchowości: 1,3 do 6,6%, gęstość względna w 15°C 860 kg/m³; nie rozpuszcza się, temperatura samozapłonu 255°C, właściwości wybuchowe: w cząsteczce nie ma grup chemicznych związanych z właściwościami wybuchowymi; właściwości utleniające: na podstawie struktury chemicznej substancji (głównego składnika) nie wchodzi ona w reakcje egzotermiczne z materiałami łatwopalnymi.

4. Informacje związane z charakterem zagrożenia poważną awarią z uwzględnieniem skutków dla ludzi i środowiska

Substancje znajdujące się w Bazie Paliw nr 15 w Narewce stwarzają przede wszystkim zagrożenie pożarowe. Ich pary, w określonych warunkach, mogą tworzyć z powietrzem mieszaniny wybuchowe. Szkodliwe oddziaływanie substancji możliwe jest wyłącznie podczas bezpośredniego kontaktu z nimi. Oznacza to, iż ewentualne oddziaływanie samej substancji niebezpiecznej nie dotyczy obszarów położonych poza Bazą Paliw nr 15 w Narewce.

Zgodnie z przyjętą metodologią określania zagrożeń generowanych w Bazie Paliw nr 15 w Narewce, przeprowadzono analizę ryzyka wystąpienia poważnej awarii przemysłowej. Ze względu na charakter prowadzonej działalności, w oparciu o analizę procesów technologicznych na obiektach, zakłada się możliwość wystąpienia następujących awarii:

1. Zawalenie (uszkodzenie) dachu podziemnego zbiornika magazynowego o osi głównej pionowej z olejem napędowym:
2. Przepelnienie podziemnego zbiornika magazynowego o osi głównej pionowej z olejem napędowym:

Przeprowadzone analizy i oceny ryzyka nie wykazały ryzyka na poziomie tolerowanego nieakceptowanego (tzw. TNA) a także nieakceptowalnego (tzw. NA) dla żadnego scenariusza.

Prowadzący zakład dołożył wszelkich starań, aby zakład zaliczony do kategorii zakładów zwiększonego ryzyka – tj. Baza Paliw nr 15 w Narewce, pomimo stosunkowo dużych ilości magazynowanych paliw (substancji niebezpiecznych, o ilości przekraczającej wartości progowe dla ZZR) w jak najmniejszym stopniu wpływał na zagrożenia bezpieczeństwa właściwej miejscowo społeczności lokalnej. Przeprowadzona, gruntowna analiza zagrożeń możliwych do wystąpienia na terenie BP nr 15 oraz rozwinięte, szczegółowe analizy zdarzeń reprezentatywnych (awarii) potwierdzają, że zakład – Baza Paliw nr 15 w Narewce nie stanowi zagrożenia dla mieszkańców okolic przedmiotowej Bazy Paliw w tym miejscowości Zabłotczyzna i Minkówka.

Zastosowane rozwiązania techniczne, systemowe i organizacyjne oraz ustawicznie podnoszona świadomość zagrożeń – wśród pracowników zatrudnionych w BP nr 15 w Narewce umożliwiła sprowadzenie ryzyka powstania poważnej awarii przemysłowej (ryzyko pierwotne) do poziomu powszechnie akceptowalnego (ryzyko zredukowane).

Konkludując, najbliższe położone zabudowania (w tym osoby), obiekty użyteczności publicznej, inne zakłady przemysłowe, ośrodki edukacyjne (jednostki organizacyjne oświaty), ośrodki pomocy społecznej, zakłady opieki zdrowotnej oraz inne podmioty i instytucje służące społeczeństwu nie mogą zostać dotknięte skutkami takich awarii, ponieważ zagrożenie nie przeniesie się poza teren Bazy Paliw nr 15 w Narewce.

5. Sposoby ostrzegania i informowania ludności w przypadku wystąpienia poważnej awarii

Na terenie Bazy Paliw nr 15 w Narewce alarmowanie odbywa się przy użyciu syren alarmowych, wewnętrznej sieci łączności telefonicznej, urządzeń zapewniających łączność ze stanowiskiem kierowania właściwego miejscowo komendanta Państwowej Straży Pożarnej oraz łączności radiowej i łączności za pośrednictwem telefonii komórkowej (wyłącznie z wyznaczonych miejsc).

***OSTRZEGANIE SPOŁECZEŃSTWA O WYSTĄPIENIU AWARII REALIZOWANE JEST POPRZEZ
AKUSTYCZNY SYGNAŁ ALARMOWY TJ. MODULOWANY DŹWIĘK SYRENY W OKRESIE TRZECH MINUT.***

Ostrzeżenie o zaistniałej awarii rozpoczyna się praktycznie w chwili zauważenia przez dowolnego pracownika lub inną osobę przebywającą na terenie bazy paliw lub w jej bezpośrednim sąsiedztwie sytuacji mogącej spowodować awarię (wyciek, pożar lub inne miejscowe zagrożenie) instalacji technologicznej, magazynowej lub środka transportu służącego do przewozu paliw płynnych. Ostrzeżenie to w pierwszej kolejności dotyczyć będzie osób przebywających w bezpośrednim sąsiedztwie zaistniałego zdarzenia, które alarmowane będą ustnie.

Każda osoba będąca świadkiem zdarzenia powiadamia o nim Stanowisko Dyspozytorskie Bazy Paliw Nr 15.



Stanowisko Dyspozytorskie

przyjmuje informacje telefoniczne pod nr: **85 68 58 308 w. 213**
213 - numer alarmowy (wewnątrzzakładowy)

Dodatkowo informację o zdarzeniu można przekazać na niżej wymienione numery:

- **201** (numery użytkowe, czynne całą dobę);
- **503 175 887** (numer komórkowy, kierującego zakładem);

Pracownik Stanowiska Dyspozytorskiego (Dyspozytor Bazy Paliw lub osoba go zastępująca) przekazuje informację o zdarzeniu Koordynatorowi Bazy Paliw (lub osobie go zastępującej), który po jej potwierdzeniu identyfikuje rodzaj awarii, miejsce jej powstania, zasięg i kierunki rozprzestrzeniania się zagrożenia oraz potencjalne skutki awarii.

W przypadku wystąpienia pożaru, wycieku lub innego zagrożenia dla osób, mienia lub środowiska, alarm o zagrożeniu w Bazie Paliw nr 15 w Narewce ogłaszany jest przez syreny alarmowe sygnałem przerywanym trwającym 3 minuty, natomiast odwołanie alarmu – dźwiękiem ciągłym trwającym 3 minuty (dla odróżnienia od alarmu próbnego lub związanego z prowadzonymi ćwiczeniami, którego długość nie przekracza kilkunastu do kilkudziesięciu sekund).

Informacja o zdarzeniu przekazana zostanie telefonicznie do:

- Komendanta Powiatowego Państwowej Straży Pożarnej w Hajnówce na numer **47 711 81 51** (Stanowisko Kierowania KP PSP) lub **998**

- Podlaskiego Komendanta Wojewódzkiego Państwowej Straży Pożarnej w Białymstoku na numer **47 711 70 01** lub **998**
- Wojewódzkiego Inspektora Ochrony Środowiska w Białymstoku na numer
 - **85 742 53 78** (w dni robocze w godzinach pracy 7.00-15.00).
 - **503 071 253** telefon dyżurny na wypadek poważnych awarii (od poniedziałku do soboty do godziny 20.00 w niedzielę nieczynny).

Do uruchomienia syreny alarmowej upoważniony jest pracownik, który zauważył zdarzenie. Sposób ogłoszenia alarmów przedstawia tabela poniżej. W przypadku Bazy Paliw możliwości techniczne sprowadzają się do możliwości zastosowania wyłącznie pierwszego przypadku – syreny alarmowe.

RODZAJ ALARMU

SPOSÓB OGŁOSZENIA ALARMÓW

	Akustyczny sygnał alarmowy	Środki masowego przekazu (sposób niewykorzystywany w zakładzie)	Wizualny sygnał alarmowy (sposób niewykorzystywany w zakładzie)
Ogłoszenie alarmu	Sygnał akustyczny – modulowany dźwięk syreny w okresie trzech minut	Powtarzania trzykrotnie zapowiedź słowna: Uwaga! Uwaga! Uwaga! Ogłaszam alarm (podać przyczynę, rodzaj alarmu itp.) Dla	Znak żółty w kształcie trójkąta lub w uzasadnionych przypadkach innej figury geometrycznej
Odwołanie alarmu	Sygnał akustyczny – ciągły dźwięk syreny w okresie trzech minut	Powtarzana trzykrotnie zapowiedź słowna: Uwaga! Uwaga! Uwaga! Odwołuję alarm (podać przyczynę, rodzaj alarmu itp.) Dla	

Wraz z uruchomieniem syreny alarmowej podawany jest meldunek do najbliższej jednostki ochrony przeciwpożarowej – Państwowej Straży Pożarnej **998**.

Po ogłoszeniu alarmu wszystkie osoby przebywające na terenie bazy obowiązane są podporządkować się poleceniom wydawanym przez kierującego działaniami z zakresu zwalczania pożaru i ewakuacji pracowników, a po przyjeździe zewnętrznych jednostek ochrony przeciwpożarowej - Kierującemu Działaniami Ratowniczymi. Decyzję o ewentualnej ewakuacji okolicznych mieszkańców podejmuje właściwy terytorialnie organ administracji publicznej.

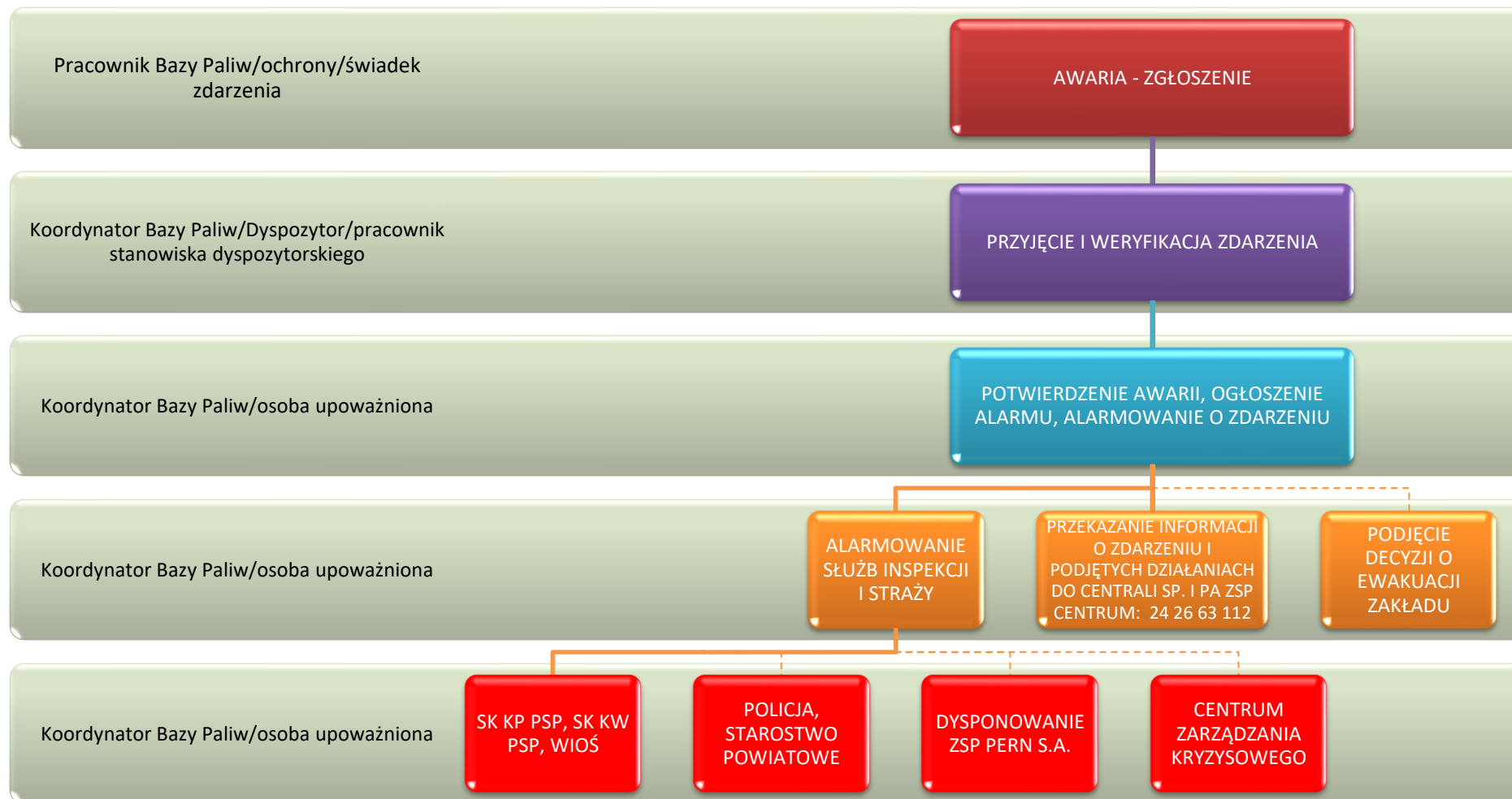
Jeśli zachodzi potrzeba komunikaty dla społeczeństwa mogą być podawane przez Państwową Straż Pożarną, policję, a także organy właściwe do spraw zarządzania kryzysowego za pośrednictwem własnych urzędzeń, za pośrednictwem środków masowego przekazu lub w sposób zwyczajowo przyjęty na danym terenie.

UWAGA: Syreny alarmowe podlegają również okresowym kontrolom i sprawdzeniom poprawności działania. Alarmy próbne i sprawdzające nie podlegają wcześniejszym zgłoszeniom do właściwych terytorialnie organów administracji publicznej.

Właściwe terytorialnie organy administracji publicznej mogą we własnym zakresie podejmować decyzje o wprowadzeniu lub ogłoszeniu sygnału alarmowego lub komunikatu ostrzegawczego, a także o ich odwołaniu.

W przypadku każdego alarmu należy bezwzględnie podporządkować się służbom porządkowym, w szczególności Kierującemu Działaniami Ratowniczymi z ramienia Państwowej Straży Pożarnej oraz Policji.

Poglądowy schemat alarmowania i przekazywania informacji o zdarzeniu przedstawia rysunek poniżej. Linie ciągłe oznaczają obligatoryjny przepływ informacji, linie przerywane obrazują komunikację warunkową – fakultatywny przepływ informacji (tj. w zależności od rodzaju zdarzenia i oceny kierującego zakładem). Służby, inspekcje i straże porozumiewają się pomiędzy sobą na podstawie odrębnych regulacji (telefonii komórkowej, łączności radiowej, np. kanał dowodzenia i współdziałania, grupa „ratunek” lub inny sposób).



6. Sposób postępowania ludności zamieszkującej lub przebywającej w bezpośrednim sąsiedztwie Bazy Paliw w przypadku wystąpienia poważnej awarii

W przypadku ogłoszenia alarmu o pożarze lub innym miejscowym zagrożeniu na terenie Bazy Paliw nr 15 w Narewce oczekuje się współpracy pomiędzy społecznością lokalną, zamieszkującą tereny wokół Bazy Paliw oraz organami uprawnionymi do kierowania działaniami ratowniczymi (jednostkami organizacyjnymi ochrony przeciwpożarowej) oraz policją. Organy administracji publicznej informują zagrożone osoby o wystąpieniu awarii, z uwzględnieniem poniższych informacji.

PO USŁYSZENIU SYGNAŁU O ZAGROŻENIACH

1. **Nie zbliżaj się do rejonu zagrożenia.**
2. **Nie zbliżaj się do okien zwróconych w kierunku Bazy paliw.**
3. **Włącz telewizor lub radiodbiornik na częstotliwość stacji lokalnej.**
4. **Wysłuchaj uważnie nadawanych komunikatów (w tym przekazywanych przez ruchome środki nagłaśniające).**
5. **Poinformuj sąsiadów o zagrożeniu.**
6. **Postępuj zgodnie z poleceniami nadawanymi w komunikatach. Bezwzględnie wykonuj polecenia przekazywane przez lokalne władze lub służby ratownicze.**
7. **Wychodząc z domu pamiętaj o zabraniu:**
 - dokumentów,
 - telefonu komórkowego wraz z ładowarką,
 - leków oraz recept w przypadku chorób przewlekłych wymagających stosowania codziennego leków np.: cukrzyca, choroba niedokrwienna serca i inne,
 - przyborów toaletowych,
 - ważnych dokumentów rodzinnych np.: polisy ubezpieczeniowe, numery rachunków bankowych, adresy i telefony kontaktowe, akta notarialne, dokumenty potwierdzające tożsamość, papiery wartościowe – akcje i obligacje, książeczki szczepień, numery kart kredytowych, legitymacje ubezpieczeniowe, testamenty itp.,
 - kluczyków od pojazdów samochodowych, sejfów itp.
8. **Wychodząc z domu pamiętaj o wyłączeniu dopływu wszystkich mediów do budynku, mieszkania (gaz, prąd, woda).**
9. **Wychodząc z domu pamiętaj o opuszczeniu rolet oraz jego zamknięciu.**
10. **W przypadku znajdowania się w samochodzie, w strefie intensywnego zadsymienia - zamknąć okna i wyłączyć wentylację, a jeśli widoczność na to pozwala opuścić rejon zadymienia możliwie najkrótszą drogą.**
11. **Udaj się w rejon zbiórki ewakuowanych, który został podany w treści komunikatu.**

W PRZYPADKU INTENSYWNEGO ZADYMIENIA

- ✓ **Nie zbliżaj się do rejonu zagrożenia**
- ✓ **Schroń się w najbliższym budynku i nie opuszczaj go do czasu otrzymania komunikatu zezwalającego na opuszczenie budynku**
- ✓ **Przebywając na terenie otwartym:**
 - Zwróć uwagę na kierunek wiatru;
 - Opuść zagrożony teren prostopadle do kierunku wiatru;
 - Postępuj zgodnie z poleceniami zawartymi w komunikatach radiowych, telewizyjnych lub przekazywanych przez ruchome środki nagłaśniające;
 - Chroń drogi oddechowe, o ile to możliwe wykonaj filtr ochronny z dostępnych materiałów (w miarę możliwości przygotuj wilgotne tampony lub chusty na nos i usta, zwilżając je roztworem wodnym sody oczyszczonej bądź wodą);
- ✓ **Unikaj kontaktu z produktami rozkładu termicznego/dymem;**
- ✓ **Nie utrudniaj dojazdu** ekipom ratowniczym do Bazy Paliw;
- ✓ **Nie wchodź** w obszar wysokiego zadymienia;
- ✓ **Przebywając w pomieszczeniu, domu, biurze, sklepie itd.:**
 - Zabierz do mieszkań dzieci i osoby niepełnosprawne, a zwierzęta gospodarcze zamknij w ich pomieszczeniach;
 - Zawiadom sąsiadów o zdarzeniu; w razie potrzeby zaopiekuj się osobami postronnymi;
 - Zaopiekuj się osobami niepełnosprawnymi i starszymi oraz niepełnoletnimi;
 - Włącz telewizor lub radioodbiornik na częstotliwość stacji lokalnej;
 - Wysłuchaj nadawanych komunikatów i zasad postępowania w zaistniałej sytuacji;
 - Bezwzględnie wykonaj przekazywane polecenia wydawane przez lokalne władze lub służby ratownicze;
 - Wygaś i nie używaj otwartych źródeł ognia (junkersy, piece, papierosy itp.);
 - Pozamykaj drzwi i okna oraz uszczelnij otwory okienne i wentylacyjne oraz drzwi mokrym papierem, tkaniną lub taśmą klejącą, izolacyjną);
 - Przygotuj środki ochrony dróg oddechowych, wykonać filtr ochronny z dostępnych materiałów (zwilżona w wodzie lub w wodnym roztworze sody oczyszczonej chusteczka, tampon, ręcznik, szalik itp.) oraz założyć je jak zajdzie potrzeba;
 - Przygotuj się do ewentualnej ewakuacji (przygotować niezbędny bagaż, zapas żywności, leki, dokumenty osobiste, latarkę itp.);
 - Zabezpiecz produkty żywnościowe i przygotuj zapas wody;
 - Po ogłoszeniu komunikatu o ewakuacji wyłącz wszystkie urządzenia elektryczne, zabierz przygotowany bagaż, zamknij mieszkanie i udaj się we wskazane miejsce;
- ✓ **Zachowaj spokój i oddal się** od miejsca zadymienia możliwie najkrótszą drogą;
- ✓ **Stosuj się do poleceń** prowadzących działania ratowniczo-gaśnicze i porządkowe;
- ✓ **Udziel informacji** kierującemu działaniami ewakuacyjnymi o osobach wymagających pomocy przy ewakuacji.

WYKAZ TELEFONÓW ALARMOWYCH

CENTRUM POWIADAMIANIA RATUNKOWEGO	112
PAŃSTWOWE RATOWNICTWO MEDYCZNE „POGOTOWIE RATUNKOWE”	999
PAŃSTWOWA STRAŻ POŻARNA	998
POLICJA	997
POGOTOWIE WODOCIĄGOWE	994
POGOTOWIE GAZOWE	992
POGOTOWIE ENERGETYCZNE	991

7. Potwierdzenie, że prowadzący zakład podjął odpowiednie działania w zakresie przygotowania zakładu do współpracy ze służbami odpowiedzialnymi za bezpieczeństwo i reagowania na wypadek zagrożeń

Produkcja, przetwarzanie, transport lub magazynowanie niebezpiecznych (łatwopalnych, wybuchowych, toksycznych, niebezpiecznych dla środowiska) substancji chemicznych w dużych ilościach stwarza potencjalne zagrożenie związane z ich uwolnieniem do otoczenia w sposób niekontrolowany. Zdarzenia takie można przewidzieć teoretycznie, oszacować prawdopodobieństwo ich zajścia, ale nie można ściśle określić miejsca i czasu ich wystąpienia, jak również dokładnie oznaczyć zasięgu oddziaływania i skali ryzyka dla ludzi i środowiska. W ustawie z dnia 27 kwietnia 2001 r. - Prawo ochrony środowiska (tekst jedn. Dz. U. z 2020 r., poz. 1219) sytuację taką określa się mianem poważnej awarii i rozumie się przez nią zdarzenie, w szczególności emisję, pożar lub eksplozję, powstałe w trakcie procesu przemysłowego, magazynowania lub transportu, w których występuje jedna lub więcej niebezpiecznych substancji, prowadzące do natychmiastowego powstania zagrożenia życia lub zdrowia ludzi lub środowiska lub powstania takiego zagrożenia z opóźnieniem. Artykuł 249 cytowanej ustawy nakłada na prowadzącego zakład, stwarzający możliwość wystąpienia poważnej awarii - obowiązek zapewnienia, aby zakład ten był zaprojektowany, wykonany, prowadzony i likwidowany w sposób zapobiegający awariom przemysłowym i ograniczający ich skutki dla ludzi oraz środowiska.

Baza Paliw nr 15 Narewka, ze względu na ilości substancji niebezpiecznych (palnych i wybuchowych) magazynowanych na jej terenie, zgodnie z rozporządzeniem ministra Rozwoju z dnia 29 stycznia 2016 roku, w sprawie rodzajów i ilości substancji niebezpiecznych, decydujących o zaliczeniu zakładu do zakładu o zwiększonym lub dużym ryzyku wystąpienia poważnej awarii przemysłowej (Dz. U. z 2016 r., poz. 138) została zaklasyfikowana do zakładów o zwiększonym ryzyku. Tym samym prowadzący zakład, w myśl ustawy Prawo ochrony środowiska zobowiązany, jest m.in. do podjęcia odpowiednich przygotowań w zakładzie, w tym również w porozumieniu ze służbami ratowniczymi, które cyklicznie kontrolują takie zakłady, w celu zapobiegania powstawaniu awarii, zaś w przypadku ich wystąpienia – opanowania zdarzenia oraz zminimalizowania jej skutków.

8. Odniesienie do zewnętrznego planu operacyjno-ratowniczego

Baza Paliw nr 15 w Narewce przekazała Komendantowi Powiatowemu Państwowej Straży Pożarnej w Hajnówce informacje niezbędne do opracowania zewnętrznego planu operacyjno-ratowniczego zgodnie z wymaganiami Artykułu 261 ustawy POŚ. Informacje niezbędne do przygotowania zewnętrznego planu zawarte zostały w zgłoszeniu zakładu oraz w programie zapobiegania awariom.

Opracowanie zewnętrznego planu operacyjno-ratowniczego, leży w gestii Komendy Wojewódzkiej PSP (art. 265 POŚ), przy czym, Komendant Wojewódzki PSP ma prawo odstąpić od jego przygotowania, jeśli z informacji dostarczonych przez prowadzącego zakład wynika, w sposób niebudzący wątpliwości, że nie występuje ryzyko rozprzestrzeniania się skutków awarii poza zakład (art. 266 POŚ).

9. Szczegółowe informacje dotyczące miejsca uzyskania dodatkowych informacji związanych z Bazą Paliw nr 15 Narewka, z zastrzeżeniem wymogów dotyczących poufnych informacji ustalonych w przepisach krajowych

Dodatkowe informacje dotyczące Bazy Paliw nr 15 Narewka, w zakresie nieobjętym tajemnicą handlową i/lub tajemnicą przedsiębiorstwa można uzyskać kierując pisemny wniosek na adres:

**PERN S.A.
ul. Wyszogrodzka 133
09-410 Płock**

Informacje związane z:

- zatwierdzonymi raportami o bezpieczeństwie lub ich zmianami;
- przyjętymi zewnętrznymi planami operacyjno-ratowniczymi;
- przedłożonymi zgłoszeniami zakładów;
- pozytywnie zatwierdzonymi programami zapobiegania poważnym awariom;
- kontrolami planowanymi w terenie;
- możliwością udziału społeczeństwa w postępowaniu, którego przedmiotem jest sporządzenie zewnętrznego planu operacyjno-ratowniczego (na 30 dni przed jego przyjęciem);
- instrukcjami o postępowaniu mieszkańców na wypadek wystąpienia awarii;
- corocznie aktualizowanym wykazem substancji niebezpiecznych znajdujących się w zakładach o dużym ryzyku;
- odstąpieniem od sporządzenia zewnętrznego planu operacyjno-ratowniczego;

podawane są do publicznej wiadomości również przez Komendanta Wojewódzkiego Państwowej Straży Pożarnej (na mocy art. 267 POŚ).